

FLOODGATE



Installationsanleitung & Benutzerhandbuch



1	Inhalt
2	Installationsschritte
3	Wartung nach dem Gebrauch
4	Lagerung
5	Fehlersuche/Häufige Fragen
6	Allgemeine Informationen

Diese Installationsanleitung und das Benutzerhandbuch enthalten alle nötigen Informationen, um Ihre Floodgate® Hochwasserbarriere korrekt zu installieren, zu entfernen, zu warten und zu lagern.

Sie können die Dokumente auf unserer Website herunterladen.
www.mein-hochwasserschutz.ch/floodgate-wassersperre

Ihre Floodgate-Hochwasserbarriere ist ein handbedientes, mehrfach verwendbares und abnehmbares Produkt zum Schutz vor Hochwasser. Es ist für die vorübergehende Verringerung des Überschwemmungsrisikos bestimmt und als Teil einer Reihe von Maßnahmen zu betrachten, mit denen das Risiko für eindringendes Hochwasser in ein Gebäude reduziert wird. Es ist nicht für den dauerhaften Hochwasserschutz vorgesehen.

DEFINITION DER SYMBOLE

-  **RICHTIG/
DURCHFÜHREN**
-  **FALSCH/
UNTERLASSEN**
-  **ACHTUNG/
WICHTIG**

Videos finden Sie auf: www.mein-hochwasserschutz.ch/floodgate-wassersperre



x1 Floodgate-
Hochwasser-
barriere



x1 Schwarze
Abdeckung



x1 Ratschenschlüssel



x1 Montageanleitung



Wichtige Informationen

- Vor der Installation des Produkts sollte eine Risikobewertung des Hochwasserschutzes von einem Fachunternehmen durchgeführt werden, um sicherzustellen, dass die relevanten Wassereintrittswege ermittelt werden und die Standsicherheit des Gebäudes durch das Produkt nicht geschwächt wird.
- Die Sicherheitsempfehlungen der Rettungsdienste sollten bei Hochwasser jederzeit befolgt werden.



Um eine effektive Abdichtung zu gewährleisten, müssen sich die Wände lotrecht, parallel zueinander und im rechten Winkel zu einer ebenen Stufe/ zum Untergrund befinden. Die Wände müssen ausreichend stabil sein, um dem von der Barriere ausgeübten Seitendruck standzuhalten.



Die Kontaktflächen müssen glatt, eben und in einem guten Zustand sein.

Die Floodgate-Gummiabdeckung ist für Oberflächen wie Mauerwerk geeignet, solange die Verfügung eben ist.

Eine minimale freie Laibungstiefe von 40 mm wird empfohlen.



Raue, unebene Oberflächen können die Abdeckung beschädigen.



Wenn Sie nicht genau wissen, ob die Kontaktflächen dem ausgeübten Druck standhalten können, **MÜSSEN** Sie ein Fachunternehmen zu Rate ziehen.



Heben Sie die Barriere nicht an ihrer Abdeckung an und/oder schleifen Sie sie nicht über den Boden.



Die Metalloberfläche dieses Produkts kann scharfkantig sein. Geeignete Schutzhandschuhe sollten bei der Handhabung und Bedienung des Produkts getragen werden.



Achten Sie bei der Handhabung des Produkts darauf, alle Gliedmaßen, locker sitzende Kleidung und andere persönliche Accessoires fern von den beweglichen Teilen zu halten.



Dieses Produkt darf nur von einem verantwortungsbewussten Erwachsenen installiert werden.



Floodgate-Produkte können schwer sein - bitte gehen Sie beim Heben vorsichtig vor.

Vor der Installation entfernen Sie bitte sämtliche Verpackung von der Abdeckung und vergewissern sich, dass der Stahlrahmen vollständig geschlossen ist. Setzen Sie die Abdeckung vorsichtig auf alle vier Kanten des Rahmens (siehe Abbildung).

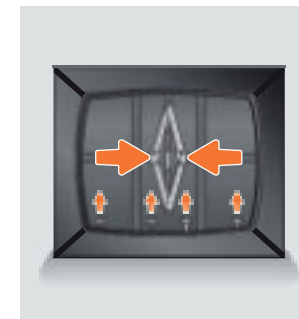


SCHRITT 1

Sorgen Sie dafür, dass der Eingang frei von Staub und grobem Schmutz ist.

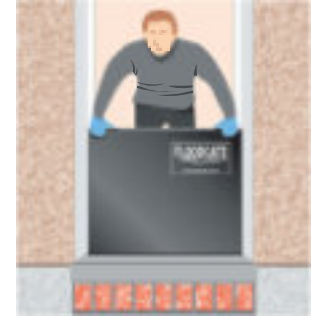


Grober Schmutz kann die Abdeckung perforieren und die Integrität einer effektiven Abdichtung beeinträchtigen.



SCHRITT 2

Um Ihr Floodgate für den Einbau vorzubereiten, stellen Sie sicher, dass der mittlere Scherenheber auf der Rückseite des Floodgate aus seiner geschlossenen Position ausgezogen und die 4 Abwärtsdruck-Schrauben vollständig gelöst wurden.



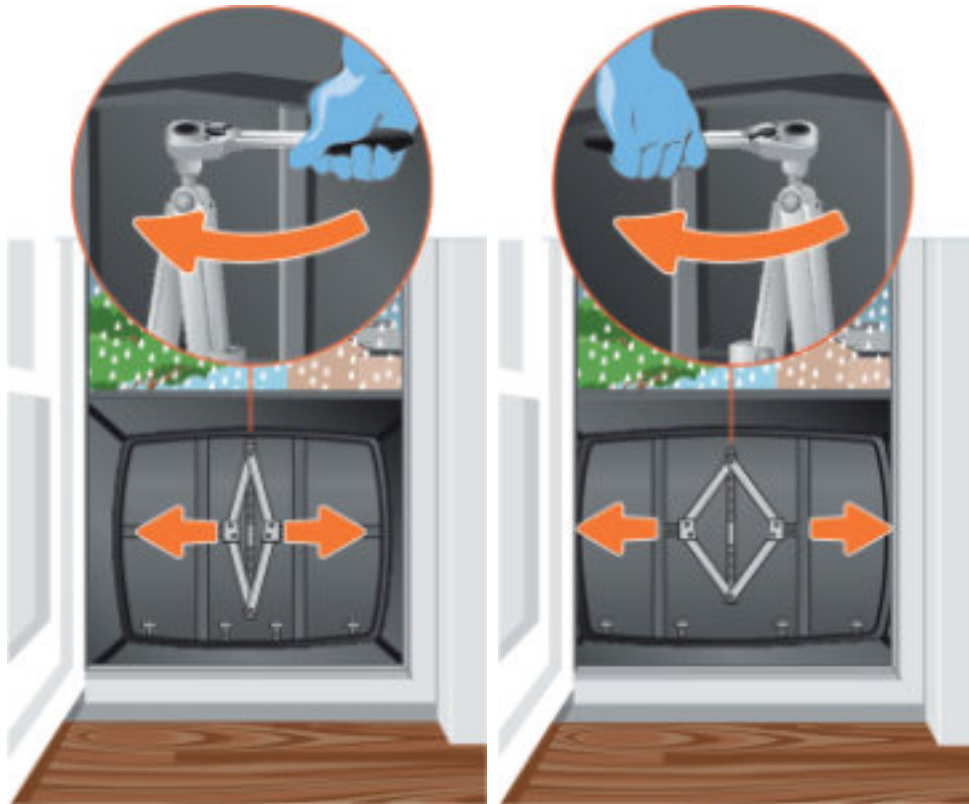
SCHRITT 3

Stellen Sie sich hinter das Floodgate. Richten Sie es so aus, dass seine Vorderseite zu der Stelle zeigt, an der die Hochwassergefahr besteht, und die hinteren vertikalen Kanten den Türrahmen berühren.

SCHRITT 4

Halten Sie die Barriere in einer senkrechten Position. Drehen Sie mit dem mitgelieferten 17-mm-Schlüssel die Schraube oben auf dem Scherenheber im Uhrzeigersinn, sodass sich die Barriere horizontal in die Wände der Laibung ausdehnt. Sobald ein ausreichender Druck erreicht ist, bewegt sich das Floodgate nicht mehr aus seiner Position.

⚠️ Achten Sie darauf, die Ecken der Abdeckung während der Ausdehnung auf die Ecken des Rahmens auszurichten, um einen einheitlichen Auszug zu gewährleisten.



⚠️ Wenn Sie zu viel Druck anwenden, kann dies zu Schäden am Produkt oder Türrahmen führen.

SCHRITT 5

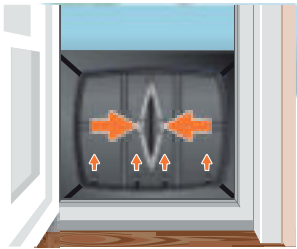
Stellen Sie eine der Abwärtsdruck-Schrauben, die sich am nächsten an den Seiten der Barriere befindet, zuerst mit den Fingern und dann mit dem 17-mm-Schlüssel mit Abwärtsdruck im Uhrzeigersinn ein.

Die Schraube muss so eingestellt werden, dass sie einen Widerstand bietet und die Abdeckung ausreichend zusammengedrückt, sodass sie am Boden eine Abdichtung erzeugt.



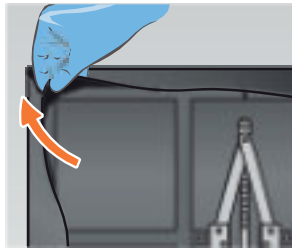
Wiederholen Sie **SCHRITT 5** für die übrigen Schrauben, bis alle richtig eingestellt wurden.

Ggf. müssen die Schrauben nachgestellt werden, z. B. wenn Wasser durchsickert. Stellen Sie dazu die dem Wasser nächstliegende Schraube ein.



Sobald die Hochwassergefahr vorüber ist, drehen Sie die 4 Abwärtsdruck-Schrauben und den Scherenheber gegen den Uhrzeigersinn, um die Barriere wieder in ihren unausgezogenen Zustand zu versetzen.

Entfernen Sie die Barriere aus dem Türrahmen.



Nehmen Sie vorsichtig die Abdeckung ab und wischen Sie sie mit einem feuchten Tuch sauber.

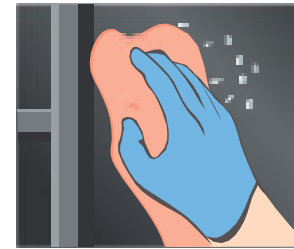
Ein Wasserschlauch mit niedrig eingestelltem Druck kann verwendet werden, um Schmutz von der Abdeckung zu entfernen. Auch kann die Abdeckung in lauwarmem Wasser mit einer geringen Menge eines nicht biologischen Reinigers gereinigt werden.

✘ Nicht in der Waschmaschine waschen oder im Trockner trocknen.

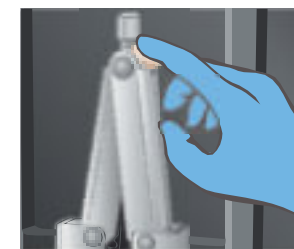


An einem schattigen Bereich geschützt vor direkter Sonneneinstrahlung trocknen lassen. Vor der Lagerung auf mögliche Beschädigungen kontrollieren. Bei Bedarf reparieren oder ersetzen.

HINWEIS - Nach dem Gebrauch weist die Abdeckung möglicherweise einige Verformungen auf. Das ist normal. Das Material nimmt für gewöhnlich innerhalb weniger Tage wieder seinen ursprünglichen Zustand an.



Entfernen Sie mit einem sauberen Tuch überschüssige Feuchtigkeit vom Metallrahmen. Achten Sie auf Schäden durch Beanspruchung oder Verschleiß und kontrollieren Sie insbesondere die Bedienmechanismen.



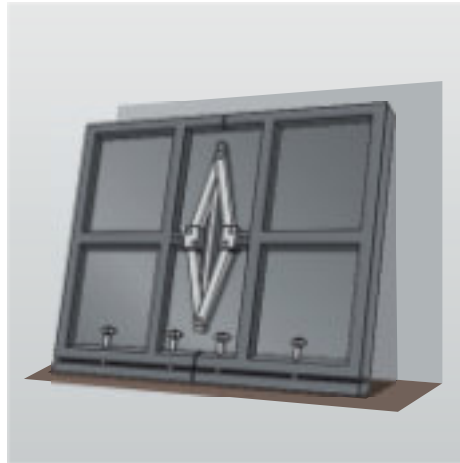
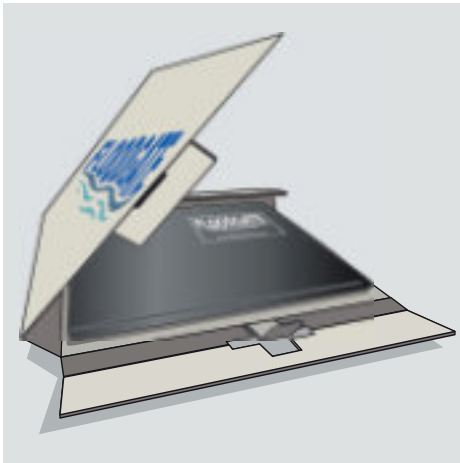
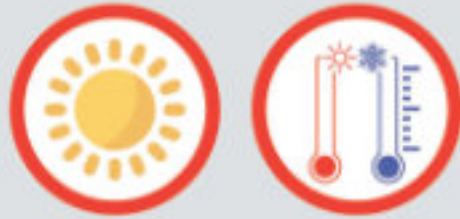
Tragen Sie auf alle beweglichen Teile Boots fett (oder ein ähnliches Fett) auf. Entfernen Sie überschüssiges Fett.

HINWEIS - Möglicherweise müssen Sie die Barriere öffnen, um den Scherenheber und die inneren gleitenden Bauteile einzufetten. Ziehen Sie sie nach dem Einfetten vollständig aus, damit die Abdeckung beim nächsten Gebrauch leicht auf den Rahmen gesetzt werden kann.





Alle Komponenten des Floodgate-Systems müssen an einem kühlen, trockenen, gut belüfteten und sicheren Ort geschützt vor direktem Sonnenlicht und extremen Temperaturen gelagert werden.



Sobald die Abdeckung vollständig trocken ist, legen Sie sie flach in den Originalkarton. Mit Pappeinlagen können Sie dafür sorgen, dass die Abdeckung ihre Form behält. Lagern Sie den Karton flach und nicht direkt auf dem Boden, um versehentliche Schäden zu vermeiden.



Lagern Sie den Stahlrahmen in aufrechter Position.



Untersuchen Sie regelmäßig (und mindestens alle 6 Monate bei Nichtgebrauch) den Rahmen und die Abdeckung, um sicherzustellen, dass sie einsatzbereit sind und richtig funktionieren.



Fehlersuche

Problem	Mögliche Ursache(n)	Lösung
Der Schlüssel lässt sich in die eine Richtung, aber nicht in die andere bewegen.	Der Umschalter ist in die falsche Richtung eingerastet.	Stellen Sie den Umschalter so ein, dass der Schlüssel in die andere Richtung bewegt werden kann.
Die Barriere ist zu steif und lässt sich nicht öffnen oder schließen.	Unzureichende Schmierung der Bedienmechanismen und/oder der inneren gleitenden Bauteile.	Tragen Sie Fett auf die Bedienmechanismen und die inneren gleitenden Bauteile auf.
Die Abdeckung lässt sich nur schwer vom Rahmen entfernen oder auf den Rahmen setzen.	Der Rahmen ist im ausgezogenen Zustand.	Sorgen Sie dafür, dass der Rahmen vollständig geschlossen ist und die Abwärtsdruck-Schrauben gelöst werden, bevor Sie die Abdeckung entfernen und wieder anbringen.

Häufige Fragen

Für welche Art von Hochwasser kann ein Floodgate verwendet werden?	Floodgates können bei Fluss-, Regen- oder Salzwasserüberschwemmungen verwendet werden. Floodgates dürfen nicht zum Schutz vor ausgetretenen Kohlenwasserstoffen oder Lösungsmitteln verwendet werden.
Für welche Art von Wand- und Bodenoberflächen kann ein Floodgate verwendet werden?	Floodgates sind für Ziegel-/Betonsteine, Putz, Holz, PVC und Metall geeignet – solange die Oberflächen stabil genug sind, um dem von der Barriere ausgeübten Druck standzuhalten.
Wie lange dauert die Installation eines Floodgates?	Die Installation eines Floodgates sollte nicht länger als 5 Minuten dauern. Es ist also nur eine kurze Vorwarnzeit erforderlich.
Kann ich Ersatzabdeckungen für mein Floodgate kaufen?	Ja, neue Abdeckungen können Sie über uns beziehen. Mail an: kontakt@vogttools.ch
Können Floodgates recycelt werden?	Alle Komponenten eines Floodgate-Rahmens können nach ihrer Nutzungsdauer auf dem Wertstoffhof recycelt werden. Die Abdeckungen müssen zu einem Recyclingfachbetrieb gebracht werden.

Floodgate wurde unabhängig anhand der Standardtestreihe gemäß BSI PAS 1188-1:2014 getestet. Diese Reihe bildet die typischen Bedingungen ab, die bei Hochwasser in Großbritannien auftreten können. Dazu gehört das Testen des Produkts auf eintretendes Wasser bei einem Wasserruhepegel von 0,6 m über der Öffnungsschwelle, bei bis zu 0,1 m hohen Wellen und bei Parallelströmungen bis zu 1,0 m/s. Die im Rahmen dieses PAS durchgeführten Tests schließen alle anderen Komponenten des Hochwasserschutzsystems aus.

Die maximal zulässige Leckrate, die in BSI PAS 1188-1:2014 definiert ist, beträgt 500 ml/Std./m. Die maximale Leckrate beim Testen des Floodgates wurde bei 50 ml/Std./m bei der bezeichneten maximalen Wassertiefe (DMWD) von 0,6 m aufgezeichnet.

Die Konformität des Produkts mit BSI PAS 1188-1:2014 bedeutet nicht, dass es für alle Gebäude oder Orte geeignet ist. Wenn sich der Benutzer wegen der Eignung eines Produkts unsicher ist, sollte er ein Fachunternehmen zu Rate ziehen.

Floodgate ist für Gebäudeöffnungen wie Türen oder Fenster bestimmt.

Floodgate kann zum Schutz von Wohnungen, Geschäftsräumen, Schulen, Krankenhäusern, anderen öffentlichen Gebäuden und anderen Gebäudekategorien verwendet werden.

Anlage Einsatz der Neoprenstreifen zur Tür- und Fenstersperre Floodgate

Dichtungszulage aus Neopren, 10 mm stark

Sollten die Oberflächen an den Mauerbacken bzw. am Boden so rau oder uneben (z. B. große Fliesenfugen) sein, dass ein sicherer Dichtschluss mit der Neopren-Umhüllung des Floodgates nicht erreicht werden kann, können Sie die mitgelieferte Dichtungszulage (3 Streifen Neopren) zusätzlich einbringen um einen guten Dichtschluss zu erreichen.

Der größte der drei Neopren-Streifen ist auf die maximale Spannweite des jeweiligen Floodgate-Typs ausgelegt.

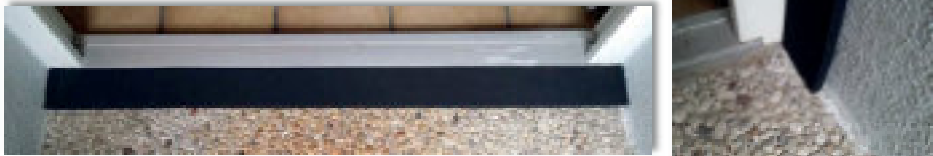
Die beiden kürzeren der drei Neopren-Streifen entsprechen mit einer Länge von ca. 68 cm der Bauhöhe der Floodgates. Hier muss in der Länge nichts gekürzt / angepasst werden.



Handhabung der Neoprenstreifen:

1. Schritt:

Den langen Neoprenstreifen auf Breite der zu schließenden Öffnung am Boden zuschneiden.



2. Schritt:

An rückseitigen Klebestreifen Folie abziehen zur Befestigung der seitlichen Neoprenstreifen an Wand/Türrahmen (68 cm Höhe). Neoprenstreifen auf dem Boden aufsetzen und an der seitlichen Mauerbacke (oder seitlichem Türrahmen) andrücken. Anschließend zugeschnittenen Neoprenstreifen zwischen die beiden seitlichen Neoprenstreifen auf den Boden legen, sodass der Streifen eine leichte Wölbung aufweist.



3. Schritt:

Das Floodgate auf dem unteren Neoprenstreifen positionieren und mit dem beigelegten Ring-Ratschenschlüssel spreizen. Anschließend die vier Stellschrauben an der Bodenleiste fest anziehen, damit Druck auf den Boden entsteht und abdichtet.

Bedienungsanleitung Edelstahl – Steckverbinder zum Verbinden von 2 Floodgate Tür- und Fenstersperren

Schritt 1:

Schieben Sie den unteren Steckverbinder seitlich auf das Floodgate.



Schritt 2:

Schieben Sie den oberen Steckverbinder seitlich auf das Floodgate.



**Schritt 3:**

Schieben Sie das zweite Floodgate in die Steckverbinder.

**Schritt 4:**

Verspreizen Sie die Floodgates durch Drehen der Schraube am jeweiligen Scheren-Wagenheber nach rechts und links – bis sie fest in der Türöffnung sitzen.

**Schritt 5:**

Nun müssen Sie noch die Stellschrauben für die Bodendichtleiste der Floodgates anziehen, um eine ausreichende Bodenpressung herzustellen. In der Regel genügt es hier jeweils die rechte und linke Schraube an einem Floodgate anzuziehen. Die mittleren beiden Schrauben werden nur benötigt wenn der Bodenverlauf nicht ganz waagrecht ist.



FLOODGATE



vogt tools
Schmiedeweg 23
3373 Röthenbach bei
Herzogenbuchsee

E-Mail: kontakt@vogttools.ch